



Liberté • Égalité • Fraternité

RÉPUBLIQUE FRANÇAISE

PRÉFET DE LA DRÔME

Préfecture  
Cabinet du Préfet  
Service départemental de la  
communication interministérielle

Valence, le jeudi 14 février 2019

## COMMUNIQUÉ DE PRESSE

### QUALITÉ DE L'AIR

#### Épisode de pollution de l'air en cours en Drôme

Ce jeudi 14 février 2019 un épisode de pollution atmosphérique est en cours sur une partie du département de la Drôme.

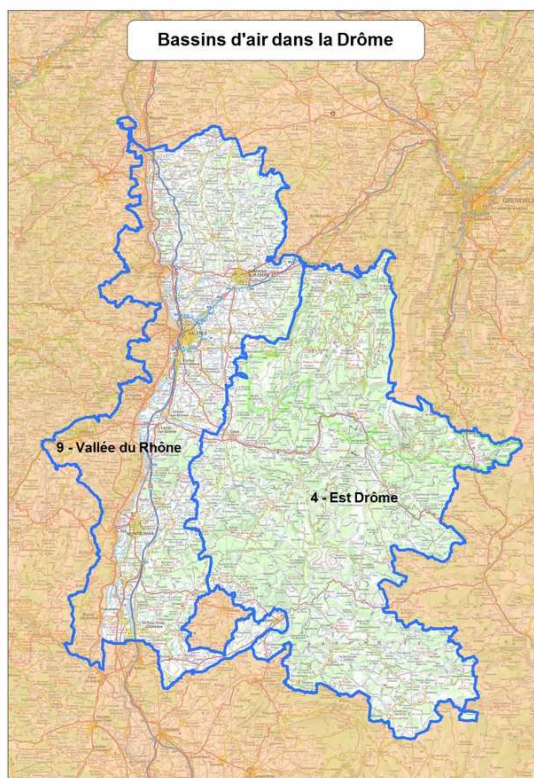
Les critères de déclenchement des procédures **d'information-recommandation (vigilance jaune)**, prévues par le dispositif préfectoral pour un épisode de type « combustion » (particules fines PM10), sont réunies sur le bassin d'air de la Vallée du Rhône.

**Les principales recommandations en vigueur jusqu'à la fin de l'épisode de pollution sont détaillées ci-après pour chacun des deux bassins d'air du département.**

L'intégralité des mesures réglementaires est consultable sur le site Internet de la préfecture :

<http://www.drome.gouv.fr/qualite-de-l-air-r1668.html>

Le certificat qualité de l'air « Crit'Air » permet de distinguer les véhicules en fonction de leurs émissions de polluants atmosphériques. Pour obtenir ce certificat, demandez le sur [www.certificat-air.gouv.fr](http://www.certificat-air.gouv.fr)



Contacts presse :

04.75.79.29.46 / 04.75.79.29.37

[pref-communication@drome.gouv.fr](mailto:pref-communication@drome.gouv.fr)

3, boulevard Vauban – 26030 VALENCE cedex 9 – Téléphone : 04.75.79.28.00 - Télécopie : 04 75 42 87 55

Site Internet de l'État en Drôme : [www.drome.gouv.fr](http://www.drome.gouv.fr)



## Bassin d'air de la vallée du Rhône

### Épisode de pollution de type « combustion » en cours – Information/Recommandations (vigilance jaune)

#### Se protéger pour limiter mon exposition

##### Populations vulnérables ou sensibles

- Éloignez-vous des grands axes routiers aux périodes de pointes
- Limitez les activités sportives intenses
- Éloignez vos enfants de la pollution automobile
- En cas de symptômes ou d'inquiétudes, prendre conseil auprès de votre pharmacien ou de votre médecin

##### Population générale

- Il n'est pas nécessaire de modifier les activités habituelles.
- Continuez d'aérer votre domicile

#### Agir pour limiter mes émissions

##### Recommandations aux particuliers

- Si vous vous chauffez au bois, veillez à utiliser un appareil performant
- Évitez de brûler des déchets verts
- Maîtrisez la température de son logement (19°C)
- Utilisez des modes de transports limitant les émissions polluantes

##### Recommandations aux professionnels

- Reportez l'écobuage et toutes opérations de brûlage à l'air libre
- Reportez ou réduisez les activités émettrices de polluants atmosphériques
- Réduisez l'activité des chantiers ou prenez des mesures limitant leurs émissions, comme l'arrosage
- Réduisez l'utilisation des groupes électrogènes

##### Recommandations aux collectivités

- Maîtriser la température de vos bâtiments (19°C)
- Proposez des tarifs attractifs pour l'usage des transports les moins polluants
- Évitez l'utilisation de solvants organiques pour les travaux d'entretien
- Réduisez l'activité des chantiers ou prenez des mesures limitant leurs émissions, comme l'arrosage
- Entretenez vos flottes de véhicules et adoptez une conduite souple

## Bassin d'air de l'Est de la Drôme

Aucun épisode de pollution atmosphérique en cours (vigilance verte)

# Fiche pictogrammes - Information recommandation - Combustion

## EPISODE DE POLLUTION ATMOSPHERIQUE

Auvergne-Rhône-Alpes | Episode de type combustion  
Vigilance pour les personnes sensibles

### Se protéger pour limiter mon exposition

A noter : au delà des effets à court terme lors des épisodes de pollution, les principaux impacts de la pollution de l'air sur la santé sont liés à l'exposition continue, tout au long de la vie.

Populations vulnérables : femmes enceintes, nourrissons et jeunes enfants, personnes de plus de 65 ans, personnes souffrant de pathologies cardiovasculaires, insuffisants cardiaques ou respiratoires, personnes asthmatiques.  
Populations sensibles : personnes se reconnaissant comme sensibles lors des pics de pollution et/ou dont les symptômes apparaissent ou sont amplifiés lors des pics (par exemple : personnes diabétiques, personnes immunodéprimées, personnes souffrant d'affections neurologiques ou à risque cardiaque, respiratoire, infectieux).

#### Population générale



Il n'est pas nécessaire de modifier vos activités



Continuez d'aérer votre domicile

#### Personnes sensibles et vulnérables



Éloignez vous des grands axes routiers aux périodes de pointes



Limitez vos activités physiques intenses.



Éloignez vos enfants de la pollution automobile



Demandez conseils si vous ressentez une gêne respiratoire ou cardiaque

### Agir pour limiter mes émissions

#### Particuliers



Si vous vous chauffez au bois, veillez à utiliser un appareil performant.



Évitez de brûler vos déchets verts



Maîtrisez la température de votre logement (19°C)



Utilisez des modes de transports limitant les émissions polluantes

#### Professionnels



Reportez l'éco buage et toutes opérations de brûlage à l'air libre



Reportez ou réduisez les activités émettrices de polluants atmosphériques



Réduisez l'activité des chantiers ou prenez des mesures limitant leurs émissions, comme l'arrosage



Réduisez l'utilisation des groupes électrogènes

#### Collectivités



Maîtrisez la température de vos bâtiments (19°C)



Proposez des tarifs attractifs pour l'usage des transports les moins polluants



Réduisez l'activité des chantiers ou prenez des mesures limitant leurs émissions, comme l'arrosage



Entretenez vos flottes de véhicule et adoptez une conduite souple



Pour connaître l'ensemble des recommandations comportementales, se référer à l'Arrêté Départemental en vigueur dans mon département :

01 03 07 15 26 38 42 43 63 69 73 74